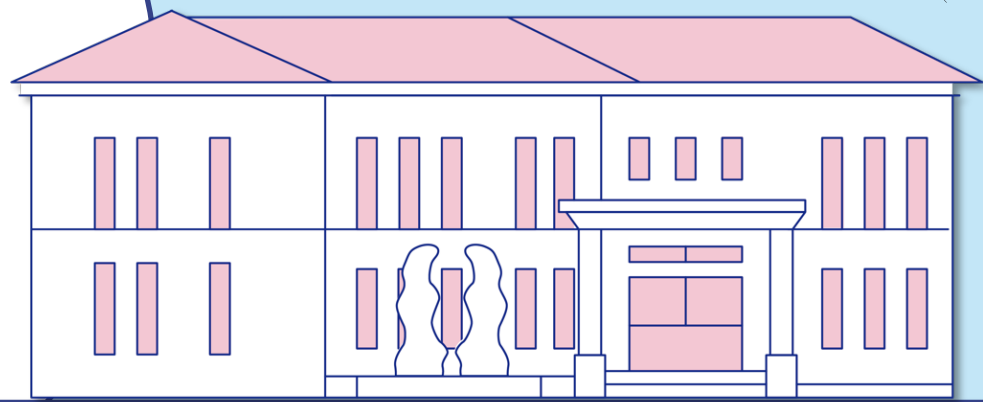


# 新竹市 玻璃工藝 博物館



## 學習輔具

教案目標年齡層 | 國民中學

主辦：新竹市政府

承辦：新竹市文化局

版權：新竹市文化局

設計單位：老派博粉的謬思藝享



# 打造新竹玻璃城

探索玻工館典藏作品知識網

---

**參觀前-學習輔具 ( 學生用 )**

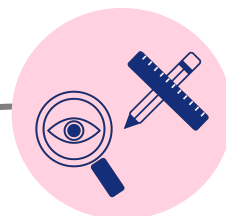
( 每組一份 )

# 打造新竹玻璃城 認識與探索玻工館典藏作品知識網



小隊名稱： \_\_\_\_\_

玻工館典藏作品知識網QR code



在網站上找到螢幕簡報上的作品圖片，

提示：精選作品 >> 更多國內作品

1. 仔細觀察網站上的這張圖片，每個人用一個形容詞或名詞來描述這個玻璃工藝品（不可以重複）：

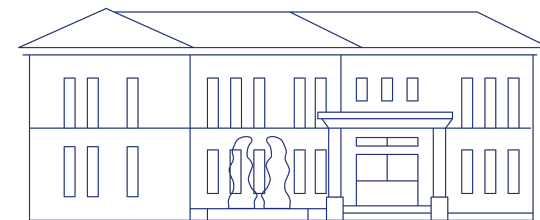
2. 你們知道這個玻璃工藝品是以哪個新竹市的建築為靈感嗎？ \_\_\_\_\_

於補充資料中(p.3-4)閱讀和新竹玻璃相關的歷史。

1. 閱讀「新竹的玻璃」資料，從日治時期到當代，每個人列出一個曾經在新竹生產過的玻璃製品（不可以重複）：

2. 閱讀「新竹的玻璃」資料，過去一百年來，新竹的玻璃產業發生了什麼變化？和同組夥伴討論。

# 打造新竹玻璃城 認識與探索玻工館典藏作品知識網



在網站上找到和玻工館相關的資料。

1. 閱讀「新竹玻工館歷史簡介」，圈出玻工館建築曾經的用途：

日治時期的新竹州自治會館

戰後美軍顧問團進駐

義大利麵餐廳

戰後接收委員會住所

憲兵隊駐所

2. 閱讀「玻工館的展望」，勾選出正確的玻工館展望：

新竹玻璃的資訊、資源及技藝養成中心

國際玻璃藝術界的橋樑

專門販售玻璃工業用品的市場

塑造新竹成為玻璃藝術之城

恭喜你們完成玻工館典藏作品知識網的探索任務！新竹市玻璃工藝博物館不只是**市定歷史建築**，承載了新竹過去的歷史，更保存與展示了許多由新竹工藝師製作的玻璃工藝品！接下來就讓我們一起到宛如新竹玻璃城的玻工館參觀吧！



## 補充資料

### 新竹的玻璃

台灣的玻璃以新竹聞名且已逾百年的歷史，然而台灣的玻璃工業的開端卻是肇始於1887年由陳兩成創設於台北萬華的玻璃器皿廠，以及隨後由陳金土與陳義水兩人合夥在台北萬華所創立的「金義合事業」；兩者都是利用坩堝窯爐的窯口作業，以徒手吹製玻璃的方式，生產器皿類的民生用品。1895年台北陳萬源聘請日本玻璃技術人員來台製作玻璃器皿，1915年日本商人高石組來台設玻璃廠於台北，主要是從事玻璃水瓶的生產，翌年1916年日本人中澤曾與玻璃商「永泰隆」在台北共同經營玻璃工廠。

新竹玻璃的產生則是遲至1920年，因為日人在新竹地區發現蘊藏豐富的矽砂與天然瓦斯。1922年日本著名的「東明製瓶廠」與專賣局合作在台北景美設廠，專門製造咖啡色酒瓶，開啟了專業生產的先端。新竹人廖啟明有鑑於此也於1925年在新竹市東南街成立了新竹第一家玻璃廠「合成玻璃廠」，以坩堝窯爐手工吹製的方式，從事蠟燭燈罩、煤油燈、補蠅燈、藥水瓶、捕魚用的玻璃浮球、彈珠汽水瓶等日用品，以及醫療用試管、交通信號燈等玻璃製品的生產。1928年「東明製瓶廠」改名為「台灣製瓶會社」，引進歐文斯 (OWENS) 自動製瓶機，使得台灣邁入了製瓶工業的時代。1929年「芝山硝子製作所」在新竹成立，主要是生產溫度計與比重計。1939年由日本總督府在新竹赤土崎 (今之工業技術研究院化學工業研究所) 創設了「台灣高級硝子株式會社」，以坩堝窯爐從事理化實驗儀器、醫療器具、計器與量器等特定玻璃製品的生產，並培育吹製玻璃之人才。1941年「新竹電泡製造工廠」成立。1944年「台灣硝子株式會社新竹工廠」成立，專事各種酒瓶的生產。另有日商「清高硝子製瓶公司」亦從事各式玻璃瓶的製造。新竹地區因玻璃工廠的林立而成為台灣玻璃工業的重鎮，不過當時的產業型態是製造供應國內外銷售的民生用品，以及工業儀器與醫療器材等，基本上仍屬於以勞力為主的生產模式。1940年代，雖因玻璃製品需求日增而玻璃工廠有所增加，然逢第二次世界大戰其間，工廠常遭空襲，以致無法正常運作。1946年台灣省政府接收日本人所經營的十個玻璃事業單位，將之整併成七個玻璃製造廠，組成「台灣玻璃工業股份有限公司」，翌年1947年因「台灣工礦股份有限公司」的成立，而改隸屬為「台灣工礦股份有限公司玻璃分公司」工廠數合併為五，但於1949年裁撤，原屬景美第一製造廠改歸屬於菸酒公賣局經營，稱為「菸酒公賣局製瓶工廠」，是台灣僅存的公營玻璃工廠。

台灣光復後的數年內，由於市場需求量的增加，民營工廠數超過三十家，但其需求與日俱增的平板玻璃仍必須仰賴進口。直至1954年「新竹玻璃製造廠股份有限公司」成立，而於1956年正式生產平板玻璃後，得以大量供應國內之所需，更於1958年在竹東設立第二工廠，以增加產能，往國外銷售。(接續下一頁)

## 新竹的玻璃

該公司隨後陸續設立平板加工廠、磨光廠、壓花廠等，並於1960年成立了玻璃工藝部門，透過噴砂技法製作國畫花瓶以及將平板玻璃製作成模仿國畫形式的屏風，另外以窯口作業的徒手熱塑法製作各種動物、水果等的玻璃飾品。因其玻璃工藝製品深受各界的好評，而開創了台灣玻璃工藝外銷市場的首例，從此新竹玻璃工廠林立，競相投入工藝玻璃的生產，也可謂開啟了台灣玻璃工藝之門。

民營的全自動化生產則首推1955年成立的「允昌玻璃工廠」，1969年「聯合玻璃工業開發公司」在中壢設廠，除生產玻璃纖維補強塑膠（FRP）之外，並已經開始製造水晶玻璃。1970年中央玻璃纖維公司與日本硝子纖維株式會社，在竹東合作生產玻璃保溫棉。同年，日本飛利浦公司來台投資生產電視映像管，國內亦自成立「碧悠電子公司」，生產映像管用玻璃，而開啟了台灣電子玻璃工業的發展。1973年「大來玻璃纖維公司」開始製造長玻璃纖維。1974年新竹玻璃新設「汽車強化玻璃廠」。

自1960年開始的二、三十年間，新竹的玻璃產業由工業走向工藝，累積的外銷訂單為台灣的經濟帶來了繁榮，然而期間受到1973年石油危機的衝擊，直至1986年為止，工廠外移大陸或東南亞、人才流失、台幣大幅升值，以及科學園區成立的影響，造成新竹的工藝玻璃產業成為夕陽工業。不過在工業玻璃方面，1980年「亞美耐玻璃公司」成立，首先引進全電熔玻璃融熔爐，生產耐熱的玻璃器皿，而1981年「台灣玻璃公司」引進「英國浮式平板玻璃製造法」製造磨光玻璃，促進平板玻璃的蓬勃發展。

玻璃產業的危機雖有日益嚴重的趨勢，然而近年來，隨著政府對於發展地方工藝的重視，而新竹的玻璃工藝產業正是其積極扶植的對象之一。新竹市立文化中心（今之新竹市政府文化局）於1991年先後在高雄市立文化中心（今之高雄市政府文化局）及該中心，舉辦『浴火鳳凰—陶瓷玻璃藝術精品展』，展現了新竹玻璃工藝之美，也開啟了新竹玻璃工藝轉型發展的先端。另一方面，鑑於過去並沒有任何新竹玻璃產業的完整文獻，於是在1993年與財團法人新竹市文化基金會共同出版《閃亮的日子—新竹地區玻璃工藝發展史》。又分別於1994年與1999年協助新竹的玻璃工藝愛好者成立「竹塹玻璃藝術協會」與「風城藝術玻璃作家協進會」，以發揚新竹的玻璃工藝，從事玻璃工藝的發展與研究，並促進國際玻璃藝術之交流。更自1995年起每兩年舉辦一次規模龐大的「竹塹國際玻璃藝術節」系列活動，除了展出國內外玻璃工藝的作品之外，也安排了「玻璃工房」、「玻璃市集」、「玻璃系列講座」、「玻璃DIY」、「戶外玻璃裝置藝術」...等等活動。其間新竹市政府又於1999年，在公二公園內原憲兵部隊之日治時期舊館舍（建於1936年之自治會館，作為日本皇族及高官來台巡視時之行館及宴客之用。），成立了「新竹市立玻璃工藝博物館」，為玻璃藝術的推廣與地方產業的提昇而跨出永續經營的一步。同年起，每兩年舉辦一次盛大的「金玻獎」競賽，為發掘與鼓勵玻璃工藝創作人才而努力。



# 打造新竹玻璃城

探索玻工館典藏作品知識網

---

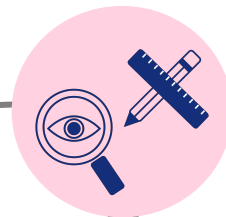
**參觀前-學習輔具（教師用）**

# 打造新竹玻璃城 認識與探索玻工館典藏作品知識網



小隊名稱： \_\_\_\_\_

玻工館典藏作品知識網QR code



在網站上找到螢幕簡報上的作品圖片，

提示：精選作品 >> 更多國內作品

1. 仔細觀察網站上的這張圖片，每個人用一個形容詞或名詞來描述這個玻璃工藝品（不可以重複）：

2. 你們知道這個玻璃工藝品是以哪個新竹市的建築為靈感嗎？ \_\_\_\_\_ 迎曦門（東門城）

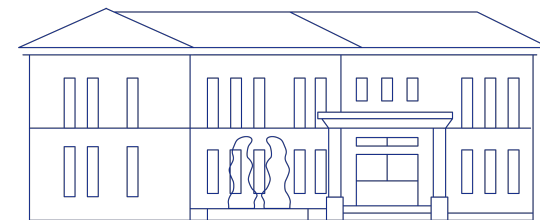
於補充資料中(p.3-4)閱讀和新竹玻璃相關的歷史。

1. 閱讀「新竹的玻璃」資料，從日治時期到當代，每個人列出一個曾經在新竹生產過的玻璃製品（不可以重複）：

蠟燭燈罩、煤油燈、補蠅燈、藥水瓶、捕魚用的玻璃浮球、彈珠汽水瓶、醫療用試管、交通信號燈、理化實驗儀器、醫療器具、計器與量器、工藝品等。

2. 閱讀「新竹的玻璃」資料，過去一百年來，新竹的玻璃產業發生了什麼變化？和同組夥伴討論。

# 打造新竹玻璃城 認識與探索玻工館典藏作品知識網



在網站上找到和玻工館相關的資料。

1. 閱讀「新竹玻工館歷史簡介」，圈出玻工館建築曾經的用途：

日治時期的新竹州自治會館

戰後美軍顧問團進駐

義大利麵餐廳

戰後接收委員會住所

憲兵隊駐所

2. 閱讀「玻工館的展望」，勾選出正確的玻工館展望：

新竹玻璃的資訊、資源及技藝養成中心

國際玻璃藝術界的橋樑

專門販售玻璃工業用品的市場

塑造新竹成為玻璃藝術之城

恭喜你們完成玻工館典藏作品知識網的探索任務！新竹市玻璃工藝博物館不只是**市定歷史建築**，承載了新竹過去的歷史，更保存與展示了許多由新竹工藝師製作的玻璃工藝品！接下來就讓我們一起到新竹玻璃城的玻工館參觀吧！



# 玻璃城的歷史、藝術與生活

探索與欣賞玻工館常設展

---

**參觀中-學習輔具 ( 學生用 )**

( 每人一份 )

歡迎來到新竹市玻璃工藝博物館！



你即將展開一場與玻璃故事相遇的旅程！

我的姓名/隊名： \_\_\_\_\_

學校/班級： \_\_\_\_\_

我在 \_\_\_\_\_ 年 \_\_\_\_\_ 月 \_\_\_\_\_ 日來參觀

## 任務一：玻璃禁閉室


在你眼前的是過去憲兵隊駐所裡的禁閉室，用來專門關行為態度不好的士兵。成為玻工館之後，設計師運用玻璃為材料重現了禁閉室的樣子。

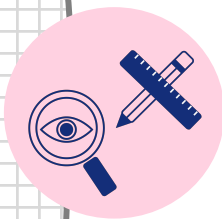
在1樓找到  
玻璃禁閉室



禁錮室

PRISON ROOM

**路線指示** | 背對服務台與樓梯，你會看到前方是廊道的入口。往前走進去向左轉，抬起頭找到「」，這就是禁閉室的符號，找到它就可以找到禁閉室的入口。



✓ 你在禁閉室裡面看到哪些東西呢？（至少寫4個）

\_\_\_\_\_

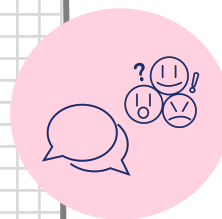
✓ 假如今天老師處罰你，把你關進這個禁閉室裡：

① 禁閉室裡最吸引你的是哪個物品？簡單描述它。

\_\_\_\_\_

② 這個物品是玻璃做的，你覺得它好用嗎？為什麼你這麼說？

\_\_\_\_\_

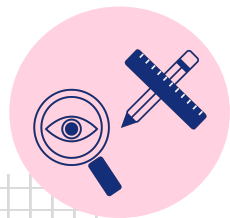


③ 被關在禁閉室裡的情緒是什麼？圈出最符合你情緒的表情符號。（可以複選）



閱讀旁邊的說明版了解更多禁閉室的歷史，你對這個禁閉室還有什麼好奇或疑問嗎？和身邊的夥伴分享。

## 任務二：玻璃歷史大事紀



- ② 在不同的玻璃盒找到下方和右方圖片裡的物品。仔細觀察這些物品的功能，並在圖片旁的格子填入相對應的功能。

### 在2樓找到「玻璃歷史大事紀」展區

從服務台（1F）旁的樓梯上樓之後，往右轉就可以抵達。任務展區位置，就在這間展廳的左側。



- ① 觀察這排玻璃展示盒，新竹玻璃產業的開始，是因為日本人在新竹地區發現哪兩種豐富的玻璃原料呢？

- ③ 在這個展區找到「吹製熱塑」和「烤彎」的說明版，閱讀說明文字，並觀察展示櫃裡的工藝品，這兩種玻璃製作技法有哪些差異呢？

---

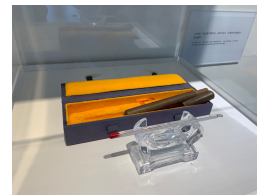
---

- ✓ 你注意到由「吹製熱塑」技法製作的工藝品中間是空心的嗎？這是因為工藝師用鐵管把軟軟的玻璃吹成你們現在看到的樣子，就像用吸管吹泡泡一樣！和身邊的夥伴一起觀看旁邊展示牆的影片，了解更多玻璃製作技巧。

生活用品

實驗用品

工藝品





# 任務三：玻璃藝術大觀



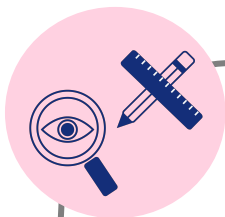
## 在2樓找到「玻璃藝術大關」展區

從服務台（1F）旁的樓梯上樓之後，往右轉就可以抵達。位在「玻璃歷史大事紀」的展廳對面。



④ 這件玻璃工藝品的外觀如何？盡可能詳細且有創意地描述你所看到的顏色、形狀、線條。

顏色	形狀	線條
我看到什麼樣的顏色？（例如像牛奶的白色）	我看到什麼樣的形狀？（例如像湯圓的形狀）	我看到什麼樣的線條？（例如像閃電的線條）

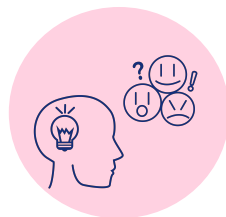


這裡展示了不同形狀和技法所製作的玻璃工藝品，請快速逛完一圈、選一件最吸引你的玻璃工藝品仔細觀察，並回答以下問題。

① 工藝品名稱：\_\_\_\_\_

② 創作者名字：\_\_\_\_\_

③ 玻璃製作技法：  
\_\_\_\_\_

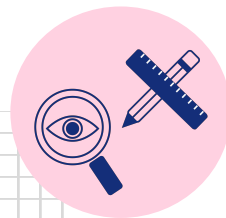


⑤ 這件作品帶給你什麼樣的情緒呢？

我覺得/感到很  
\_\_\_\_\_

⑥ 為什麼你會有這種情緒？有哪一種顏色、形狀或線條主導了你的情緒嗎？  
\_\_\_\_\_  
\_\_\_\_\_

# 任務四：玻璃與生活



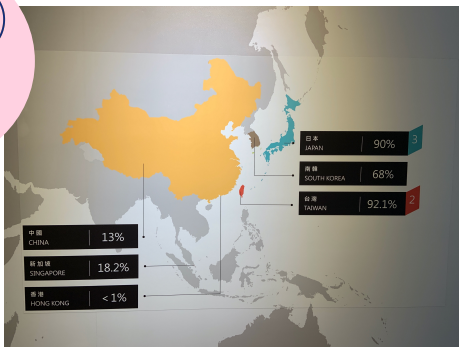
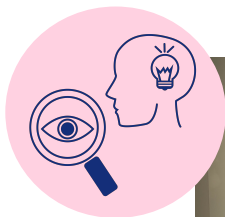
輕質節能磚是新竹春池玻璃公司利用回收的螢幕玻璃所製作而成的建築材料，閱讀左前方的展示牆，輕質節能磚有哪六大特性呢？圈起來。

## 在2樓找到「玻璃科技與生活」展區

目的地在2樓廊道的最裡面。不管你是從服務台旁邊的樓梯上二樓，或是從「玻璃藝術大觀」與「玻璃歷史大事紀」的展廳離開，都需要從廊道進入之後，走到底，抵達任務四的展區。



有彈性	環保
輕質減震	防火
防水	隔熱節能
隔音	健康無毒



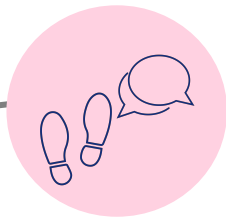
① 找到牆面上的世界地圖，並且找到臺灣。臺灣旁邊的92.1%代表什麼意思？

---

---

② 在你們身後的柱子旁，找到兩塊磚頭，用手分別拿拿看，哪一塊比較輕呢？圈起來。

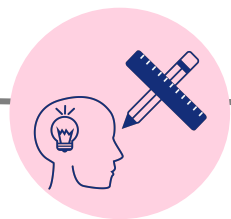
一般紅磚	輕質節能磚
------	-------



走到右後方「登上國際舞台的廢液晶再利用」展示牆，閱讀有關廢液晶玻璃相關的文字，為什麼廢液晶玻璃的回收過程比較特別？和身邊的夥伴分享討論。

## 任務五：入口大廳-建築歷史展區

走到一樓大廳旁的建築歷史展區，仔細閱讀展板，並回答下面問題。

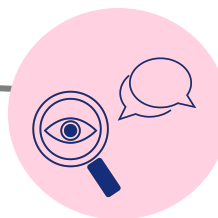


① 你此刻身處的玻璃工藝博物館，原本是建立於1936年的「原新竹州自治會館」，你認為自治會館的「自治」最接近下面哪個意思？

- 可以讓日本皇族與高官來新竹時自我治療
- 代表當時新竹人已經可以參與部分地方議員的選舉
- 表示新竹公園一帶不再由日本人統治，成為自治區

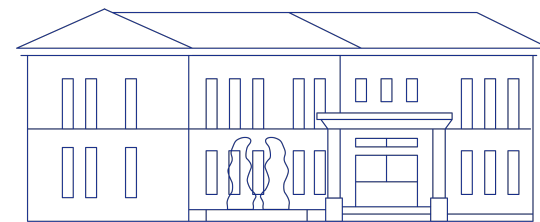
② 自治會館最初是日本皇族與高官造訪新竹時暫時居住的地方，為了建造出舒適的居住空間，這棟建築的設計有很多特色，請圈出與這棟建築相關的詞語。

大量門窗採光      防署空心磚      閩式建築      裝飾主義  
和洋折衷建築      北投產面磚      市定歷史建築



③ 這棟建築受到**裝飾主義**的影響，有許多裝飾的風格元素，包括二樓的幾何圖案玻璃圓窗、樓梯的裝飾木欄杆等等。現在請靠近服務台，找到白色立柱上的裝飾線條，並將線條畫在下面空格處。

④ 你對這棟建築還有什麼印象深刻的地方，和夥伴分享討論吧！



完成所有任務後，請到老師說明的集合地點，下堂課會一起討論答案～



# 玻璃城的歷史、藝術與生活

探索與欣賞玻工館常設展

---

參觀中-學習輔具（教師用）

歡迎來到新竹市玻璃工藝博物館！



你即將展開一場與玻璃故事相遇的旅程！

我的姓名/隊名： \_\_\_\_\_

學校/班級： \_\_\_\_\_

我在 \_\_\_\_\_ 年 \_\_\_\_\_ 月 \_\_\_\_\_ 日來參觀

## 任務一：玻璃禁閉室

在你眼前的是過去憲兵隊駐所裡的禁閉室，用來專門關行為態度不好的士兵。成為玻工館之後，設計師運用玻璃為材料重現了禁閉室的樣子。


在1樓找到  
玻璃禁閉室

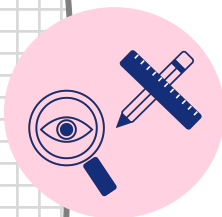


禁錮室

PRISON ROOM



**路線指示** | 背對服務台與樓梯，你會看到前方是廊道的入口。往前走進去向左轉，抬起頭找到「」，這就是禁閉室的符號，找到它就可以找到禁閉室的入口。



✓ 你在禁閉室裡面看到哪些東西呢？（至少寫4個）

杯子、牙刷、牙膏、馬桶、臉盆、棉被、拖鞋

✓ 假如今天老師處罰你，把你關進這個禁閉室裡：

① 禁閉室裡最吸引你的是哪個物品？簡單描述它。

② 這個物品是玻璃做的，你覺得它好用嗎？為什麼你這麼說？

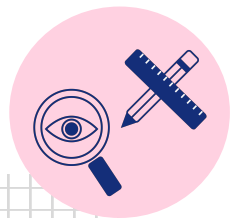


③ 被關在禁閉室裡的情緒是什麼？圈出最符合你情緒的表情符號。（可以複選）



閱讀旁邊的說明版了解更多禁閉室的歷史，你對這個禁閉室還有什麼好奇或疑問嗎？和身邊的夥伴分享。

## 任務二：玻璃歷史大事紀



- ② 在不同的玻璃盒找到下方和右方圖片裡的物品。仔細觀察這些物品的功能，並在圖片旁的格子填入相對應的功能。

### 在2樓找到「玻璃歷史大事紀」展區

從服務台（1F）旁的樓梯上樓之後，往右轉就可以抵達。任務展區位置，就在這間展廳的左側。



- ① 觀察這排玻璃展示盒，新竹玻璃產業的開始，是因為日本人在新竹地區發現哪兩種豐富的玻璃原料呢？

矽砂、天然瓦斯



- ③ 在這個展區找到「吹製熱塑」和「烤彎」的說明版，閱讀說明文字，並觀察展示櫃裡的工藝品，這兩種玻璃製作技法有哪些差異呢？

會使用不同的工具，吹製熱塑通常會使用一根鐵管來吹成型，烤彎通常搭配貼合玻璃的模具

- ✓ 你注意到由「吹製熱塑」技法製作的工藝品中間是空心的嗎？這是因為工藝師用鐵管把軟軟的玻璃吹成你們現在看到的樣子，就像用吸管吹泡泡一樣！和身邊的夥伴一起觀看旁邊展示牆的影片，了解更多玻璃製作技巧。

生活用品

實驗用品

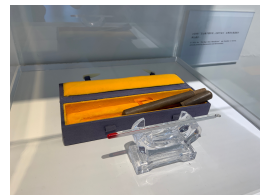
工藝品



生活用品（燈罩）



生活用品（酒瓶）



實驗用品（溫度計、比重計）



生活用品（耐熱水壺）



工藝品



# 任務三：玻璃藝術大觀



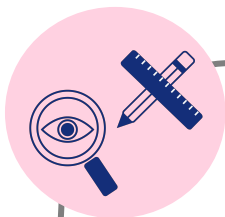
④ 這件玻璃工藝品的外觀如何？盡可能詳細且有創意地描述你所看到的顏色、形狀、線條。

## 在2樓找到「玻璃藝術大關」展區

從服務台（1F）旁的樓梯上樓之後，往右轉就可以抵達。位在「玻璃歷史大事紀」的展廳對面。



顏色	形狀	線條
我看到什麼樣的顏色？（例如像牛奶的白色）	我看到什麼樣的形狀？（例如像湯圓的形狀）	我看到什麼樣的線條？（例如像閃電的線條）

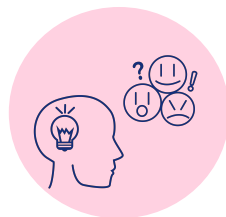


這裡展示了不同形狀和技法所製作的玻璃工藝品，請快速逛完一圈、選一件最吸引你的玻璃工藝品仔細觀察，並回答以下問題。

① 工藝品名稱：\_\_\_\_\_

② 創作者名字：\_\_\_\_\_

③ 玻璃製作技法：  
\_\_\_\_\_

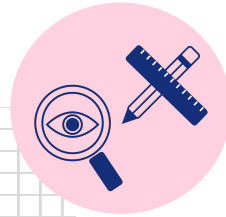


⑤ 這件作品帶給你什麼樣的情緒呢？

我覺得/感到很  
\_\_\_\_\_

⑥ 為什麼你會有這種情緒？有哪一種顏色、形狀或線條主導了你的情緒嗎？  
\_\_\_\_\_  
\_\_\_\_\_

# 任務四：玻璃與生活



輕質節能磚是新竹春池玻璃公司利用回收的螢幕玻璃所製作而成的建築材料，閱讀左前方的展示牆，輕質節能磚有哪六大特性呢？圈起來。

## 在2樓找到「玻璃科技與生活」展區

目的地位在2樓廊道的最裡面。不管你是從服務台旁邊的樓梯上二樓，或是從「玻璃藝術大觀」與「玻璃歷史大事紀」的展廳離開，都需要從廊道進入之後，走到底，抵達任務四的展區。



有彈性

輕質減震

防水

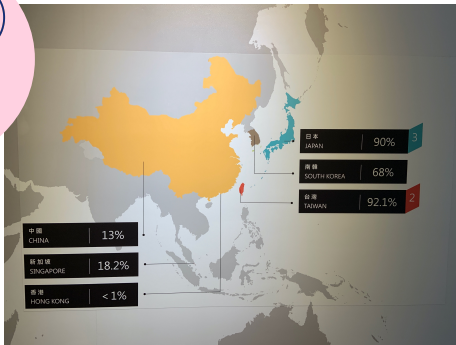
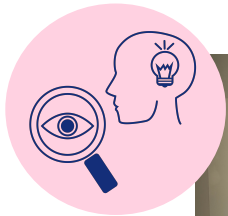
隔音

環保

防火

隔熱節能

健康無毒



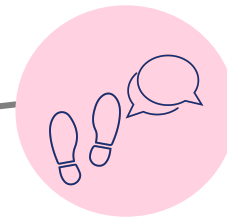
- ① 找到牆面上的世界地圖，並且找到臺灣。臺灣旁邊的92.1%代表什麼意思？

**代表台灣的玻璃回收率是92.1%，是全世界第二名**

- ② 在你們身後的柱子旁，找到兩塊磚頭，用手分別拿拿看，哪一塊比較輕呢？圈起來。

一般紅磚

輕質節能磚



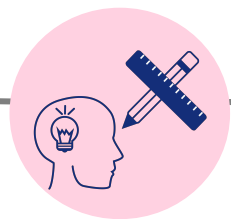
走到右後方「登上國際舞台的廢液晶再利用」展示牆，閱讀有關廢液晶玻璃相關的文字，為什麼廢液晶玻璃的回收過程比較特別？和身邊的夥伴分享討論。

**液晶含有毒性，對環境有害，所以臺灣研發分離液晶和玻璃的技術，讓玻璃可以再回收**



## 任務五：入口大廳-建築歷史展區

走到一樓大廳旁的建築歷史展區，仔細閱讀展板，並回答下面問題。



① 你此刻身處的玻璃工藝博物館，原本是建立於1936年的「原新竹州自治會館」，你認為自治會館的「自治」最接近下面哪個意思？

- 可以讓日本皇族與高官來新竹時自我治療
- 代表當時新竹人已經可以參與部分地方議員的選舉
- 表示新竹公園一帶不再由日本人統治，成為自治區

② 自治會館最初是日本皇族與高官造訪新竹時暫時居住的地方，為了建造出舒適的居住空間，這棟建築的設計有很多特色，請圈出與這棟建築相關的詞語。

大量門窗採光

消暑空心磚

閩式建築

裝飾主義

和洋折衷建築

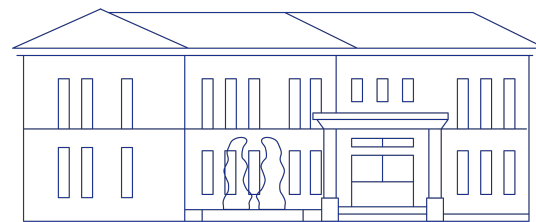
北投產面磚

市定歷史建築



③ 這棟建築受到**裝飾主義**的影響，有許多裝飾的風格元素，包括二樓的幾何圖案玻璃圓窗、樓梯的裝飾木欄杆等等。現在請靠近服務台，找到白色立柱上的裝飾線條，並將線條畫在下面空格處。

④ 你對這棟建築還有什麼印象深刻的地方，和夥伴分享討論吧！



完成所有任務後，請到老師說明的集合地點，下堂課會一起討論答案～